



# ALÞINGISREITUR

## NÝBYGGING

---

Hönnunarsamkeppni  
Dómnefndarálit

---

Desember 2016  
Útboð nr. 20352

---

---

**VERKKAUPI**  
**Alþingi**

**Umsjónaraðili**  
Framkvæmdasýsla ríkisins

**Samstarfsaðili**  
Arkitektafélag Íslands

---



## INNGANGUR

Alþingi hefur lengi áformað að koma starfsemi sinni fyrir í einni samtengdri byggingarheild á Alþingisreitnum. Í þingsályktun, sem gerð var á 100 ára afmæli Alþingishússins árið 1981, var mörkuð sú stefna að uppbygging fyrir starfsemi Alþingis skyldi verða á Alþingisreitnum. Í framhaldi af samþykktinni fór fram samkeppni um nýbyggingu Alþingis við Kirkjustræti, en ekki náðist samstaða um framgang málsins þá. Nálega öll starfsemi þingsins, utan þingfunda og funda þingflokka, fer fram utan Alþingishússins, í leiguhúsnæði sem Alþingi hefur við Austurvöll.

Eftir talsverðar umræður um framtíðarhúsnæði Alþingis sl. misseri hefur niðurstaðan orðið sú að ráðast í nýbyggingu á Alþingisreitnum, í suðvesturhluta hans, á gatnamótum Vonarstrætis og Tjarnargötu. Hinni nýju byggingu er ætlað að tengjast Alþingishúsinu og Skálanum vel og vera órofa hluti af þinghúsbbyggingunum. Þar munu alþingismenn hafa skrifstofur sínar, svo og þingnefndir, þingflokkar og starfsfólk Alþingis.

Nýbyggingin skal endurspeglar metnaðarfulla byggingarlist sem hæfir umhverfi Alþingishússins og virðuleika starfseminnar. Hún skal líka taka mið af yfirbragði og hlutföllum nálægri bygginga og nýta þá möguleika sem þau hús hafa upp á að bjóða. Lögð verður áhersla á að byggingin verði sveigjanleg í notkun þannig að ávallt verði unnt að búa þingflokkum, sem stækka og minnka, koma og hverfa, sem besta vinnuástandi þar sem jafnræði ríkir með öllum.

Þinghús hverrar þjóðar er jafnan miðpunktur höfuðborgar hennar. Alþingishúsið við Austurvöll skipar þann heiðursess í Reykjavík. Það eru því mjög sérstakar kröfur sem gera verður til þeirra nýbygginga sem rísa eiga í nágrenni þinghússins. Þar skiptir staða þingsins höfuðmáli.

Dómnefnd þakkar öllum þátttakendum, sem unnu fórnfúst starf og sendu inn tillögur, einnig þeim sem koma að undirbúningi samkeppninnar, sem og ráðgjöfum og aðstoðarmönnum.

## DÓMNEFND

### Dómnefndarfulltrúar tilnefndir af Alþingi:

Einar K. Guðfinnsson, forseti Alþingis  
Helgi Bernódusson, skrifstofustjóri Alþingis  
Brynhildur Pétursdóttir, alþingismaður  
Sigurður Einarsson, arkitekt FAÍ, Batteríið arkitektar

### Dómnefndarfulltrúar tilnefndir af Arkitektafélagi Íslands:

Anna María Bogadóttir, arkitekt FAÍ, Úrbanistan arkitektar  
Pétur H. Ármannsson, arkitekt FAÍ, sviðsstóri hjá Minjastofnun Íslands  
Sigríður Ólafsdóttir, arkitekt FAÍ, Gríma arkitektar

### Ráðgjafi dómnefndar:

Karl M. Kristjánsson, aðstoðarskrifstofustjóri reksturs Alþingis

### Ritari dómnefndar og verkefnisstjóri:

Gíslína Guðmundsdóttir, arkitekt FAÍ, verkefnastjóri hjá Framkvæmdasýslu ríkisins

### Trúnaðar- og umsjónarmaður dómnefndar:

Gísli Þór Gíslason, verkefnastjóri hjá Ríkiskaupum  
Haraldur Helgason, arkitekt FAÍ var honum til aðstoðar

## DÓMARASTÖRF OG NIÐURSTAÐA DÓMNEFNDAR

Samkeppnin var hönnunarsamkeppni, opin öllum sem uppfylltu skilyrði samkeppnislýsingar. Hún var auglýst í blöðum hérlandis, á vef Ríkiskaupa og á EES-svæðinu. Skilafrestur var 25. október 2016. 22 tillögur bárust og voru þær allar metnar. Formlegir fundir dómnefndar voru ellefu auk vinnufunda.

Dómnefnd leitaði einkum eftir snjöllum hugmyndum með það að meginmarkmiði að finna tillögu sem leysir viðfangsefnið á heildstæðan hátt með vandaðri og góðri byggingarlist. Einnig að tillagan væri í samræmi við áherslur sem fram komu í samkeppnislýsingu.

Ákveðið var að veita þremur tillögum verðlaun, tveimur tillögum viðurkenningu með innkaupum og þremur tillögum viðurkenningu sem athyglisverðar tillögur. Allar vinningstillögur svara væntingum sem lýst er í keppnislýsingu, en niðurstaða dómnefndar er að veita 1. verðlaun tillögu nr. 19 og mælir með henni til frekari útfærslu.

Niðurstaða dómnefndar er:

Vinningstillögur:

1. verðlaun, kr. 7.000.000, tillaga nr. 19, auðkenni 97541
2. verðlaun, kr. 4.500.000, tillaga nr. 13, auðkenni 30186
3. verðlaun, kr. 2.500.000, tillaga nr. 3, auðkenni 11266

Innkeyptar tillögur:

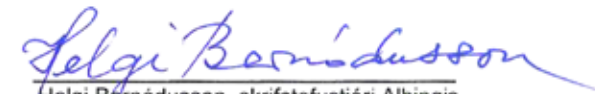
- Innkaup, kr. 1.000.000, tillaga nr. 2, auðkenni 05739
- Innkaup, kr. 1.000.000, tillaga nr. 18, auðkenni 97461


Athyglisverðar tillögur:


- Tillaga nr. 12, auðkenni 29316
- Tillaga nr. 20, auðkenni 99656
- Tillaga nr. 22, auðkenni 27972

Reykjavík 5. desember 2016

  
Einar K. Guðfinnsson, forseti Alþingis


  
Helgi Bernódsson, skrifstofustjóri Alþingis

  
Brynhildur Pétursdóttir, alþingismaður

  
Anna María Bogadóttir, arkitekt FAI

  
Sigríður Ólafsdóttir, arkitekt FAI

  
Sigurður Einarsson, arkitekt FAI

  
Pétur H. Ármannsson, arkitekt FAI



---

## NIÐURSTAÐA DÓMNEFNÐAR

Viðfangsefni þessarar samkeppni er í senn afar margþætt og vandasamt úrlausnar. Dómnefnd er sammála um að innsendar tillögur hafi verið frumlegar og fjölbreyttar í því að skilgreina mismunandi kosti til úrlausnar þessa flókna verkefnis. Aðdáunarvert er að margar djarfar hugmyndir birtast í tillögunum þótt þær hafi ekki allar komið til álitu til verðlauna eða innkaupa. Þessi ríkulega hugmyndavinna tillöguhöfunda gerði störf dómnefndar markvissari en ella og auðveldaði val milli mismunandi lausna. Í hönnunarsamkeppni þar sem taka þarf tillit til sögulegs samhengis jafnframt því að leysa kröfur um sveigjanleika og flókin innbyrðis tengsl innan og milli bygginga verður vart til þess ætlast að ein tillaga leysi fullkomlega öll þau úrlausnarefni sem fram koma í keppnislýsingu og áhersluatriðum dómnefndar. Því var það gleðiefni að margar tillögur leystu á áhugaverðan og ólíkan hátt mörg mikilvægustu álitamál keppinnar.

Sú tillaga sem dómnefnd er einhuga um að velja til 1. verðlauna felur í sér sannfærandi og listræna heildarlausn á þeim húsnaðis- og skipulagsmálum Alþingis sem aðkallandi er að hrinda í framkvæmd. Jafnframt sýnir hún fram á dýrmæta möguleika til framtíðarþróunar á húsakosti þingsins. Höfundar leitast við að tengja nýbygginguna við sögu Alþingis og þróun byggðar í Kvosinni allt frá landnámsöld. Minjar um upphaf byggðar og minni úr seinni tíma byggingarsögu Reykjavíkur eru dregin fram og mynda samþætta heild með nýrri byggingarlist sem ber samtíð sinni vitni af hógvæð og tillitssemi við nánasta umhverfi. Höfundar leggja áherslu á að styrkja og fegra þau borgarrými sem fyrir eru við jaðra reitsins fremur en að skapa ný inn á miðju hans. Tengsl samtíðar við atburði fyrri alda eru viðfangsefni myndlistarverks við aðalinngang og þau endurspeglast jafnframt í hugmynd um lagskipta steinklæðingu á ytra borði aðalbyggingar. Innra skipulag allra hæða er vel leyst og öll vinnurými njóta dagsbirtu og beinnar útloftunar í annars samþjappaðri byggingu. Hringgangur innan hvernar hæðar umhverfis ljósgeil í miðju býður upp á margbreytileg sjóntengsl og sveigjanleika í nýtingu. Í heild er tillagan verðugur merkisberi framsækinnar og vandaðrar byggingarlistar fyrir Alþingi á 21. öldinni á líkan hátt og Alþingishúsið við Austurvöll var táknið nýrra tíma í listhugsun og verkmenningu á 19. öld.

Við mat dómnefndar á innsendum tillögum kom í ljós að fermetratala sú sem tilgreind var í rýmistöflu keppnislýsingar undir liðnum Önnur rými var að öllum líkindum vanáætluð. Aftur á móti var staðfest, við endurútreikning á stærðum verðlaunaðra tillagna, að nettóstærðir þeirra voru innan eðlilegra stærðarmarka húsrýmisáætlunar. Dómnefnd ákvað að horfa frekar til nettóstærða en brúttóstærða við mat á einstökum tillögum.

Dómnefnd þakkar keppendum fyrir þátttökuna og lofsvert framlag.

---

## ÁHERSLUR OG MAT DÓMNEFNDAR

Alls bárust 22 tillögur í samkeppnina og voru allar tillögurnar teknar til dóms.

Dórnnefnd lagði höfuðáherslu á eftirfarandi atriði við mat sitt á úrlausnum keppenda:

- Ímynd byggingar sem hluti af húsakosti Alþingis
- Tengsl byggingarlistar við Alþingishúsið og umhverfi þess
- Tengsl byggingarlistar við sögu og hlutverk Alþingis
- Yfirbragð og virðuleiki Alþingisreitsins í heild
- Staða og áhrif byggingar í borgarmynd Reykjavíkur
- Aðlögun að og styrking nánasta umhverfis
- Mótun tengingar við aðlægar byggingar
- Staðsetning og útfærsla aðalinngangs
- Viðmót byggingarinnar gagnvart almenningi
- Mótun ytri rýma, garða og gönguleiða innan reitsins
- Innra fyrirkomulag og sveigjanleiki í notkun byggingar
- Greið innri tengsl við samtengd hús
- Hagkvæmni í viðhaldi og rekstri byggingar
- Umhverfismál
- Umferðar-, aðgengis- og öryggismál
- Heildarlausn og skýr hugmyndafræði tillögunnar

Annað sem hafði áhrif á mat dórnnefndar var:

- Útfærsla stækkunar og möguleikar til framtíðarþróunar
- Myndlistarverk og tengsl þess við bygginguna
- Stærðarrámmi og tillit til gildandi deiliskipulags

Við mat sitt á tillögum kaus dórnnefnd að greina innkomnar tillögur í fimm flokka eftir meginuppbyggingu og fyrirkomulagi byggingar á lóðinni. Þeir eru:

Flokkur L1: Vinkilhús meðfram Vonarstræti og Tjarnargötu.

Flokkur L2: Vinkilhús meðfram Vonarstræti og bak við Kirkjustrætishús.

Flokkur I: Línulaga bygging frá norðri til suðurs.

Flokkur U: U-laga bygging meðfram götum og bak við Kirkjustrætishús.

Flokkur O: Bygging sem umlykur inngarð.

Tillögur í flokki O þóttu að jafnaði leysa best innri tengsl. Í mörgum þeirra eru sýndar hringtengingar sem gefa fleiri tengimöguleika, einkum innan vinnusvæða þingmanna sem þurfa að hafa ríkan sveigjanleika. Tillögur þessarar gerðar voru flestar ágætlega leystar með

.....

tilliti til dagsbirtu á vinnusvæðum þar sem húsdýpt var að jafnaði minni en í öðrum lausnum. Á móti gat ytra garðsvæði fyrir almenning innan reits orðið afgangstærð í sumum þessum tillögum.

Tillögur í flokki U teygðu starfsemina oft yfir stærra svæði og því urðu tengingar jafnan lengri. Þessi takmörkun gildi um sumar L1 og L2 tillögurnar. Garðsvæði voru oft ágætlega leyst í þessum tillögum.

Helsta vandamál þessara tillagna í flokki I er lausn á stækkunarmöguleikum, þar sem þær taka upp miðju reitsins.

Stækkunarmöguleikinn sem keppendum var gert að sýna varð mörgum tillögum fjötur um fót. Nokkrar þeirra sýna mjög góða kosti á viðbyggingum án þess að þær líði fyrir að verða ekki stækkaðar. Margar tillögur leggja til framtíðarbyggingu ofan á samkeppnistillöguna sem dómnefnd fannst sjaldan verða vel heppnuð tilhögun.

Tillögur í flokki L2 gerðu ráð fyrir óbyggðu svæði næst Oddfellowhúsi. Dómnefnd fannst þessi lausn mynda fullmikið uppbrót í götumynd Vonarstrætis. Augljóst virðist að síðari áfangi fylli í skarðið, en dómnefnd þótti það lakur kostur í ljósi þess að einhver tími mun líða þar til reiturinn muni verða fullbyggður. Þessar tillögur fóru oft talsvert út fyrir ramma deiliskipulags sem þó útilokaði þær ekki frá því að koma til álita í verðlaunasæti að mati dómnefndar.

Staðsetning aðalinngangs var sýnd á ýmsum stöðum í tillögunum og í þeim allflestum var hún í góðu samræmi við innra skipulag byggingar. Dómnefnd telur niðurstöðu keppinnar ekki leiða í ljós að ein staðsetning hafi ótvíræða kosti umfram aðrar. Dómnefnd þótti sú hugmynd áhugaverð að staðsetja aðalinngang í Kirkjustræti 6 í nálægð við Alþingishús og Skála, en í þeim tillögum leið innra skipulag fyrir fjarlægð inngangsins frá meginhluta byggingar meðfram Vonarstræti.

Nokkrar tillögur gera fornleifum hátt undir höfði. Þótt í sumum tilvikum kunni að vera um ofmat á mikilvægi þeirra að ræða var dómnefnd mjög jákvæð fyrir þessum hugmyndum. Sýnileiki þeirra tengir oft bygginguna við staðinn og auðvelt að bæta við áhugaverðum upplýsingum frekar en að gera lítið úr þeim. Ýmsar góðar hugmyndir að myndlistarverkum komu fram í keppninni þar sem viðfangsefnið tengdist oft en ekki sögu og samfélagshlutverki Alþingis.

Við yfirferð tillagna valdi dómnefnd eftirfarandi tillögur til sérstakrar skoðunar þ.e. tillögur með raðnúmer 2, 3, 12, 13, 18, 19, 20 og 22. Einnig þóttu eftirfarandi tillögur hafa ýmsar athyglisverðar lausnir tillögur með raðnúmerum 5, 9, 10, 11 og 17.

**Hér á eftir mun dómnefnd fjalla sértaklega um hverja tillögu fyrir sig og gefa henni umsögn.**

---

## LISTI YFIR TILLÖGUR

Vinnunúmer dómnefndar, auðkennisnúmer tillögu, verðlaun og viðurkenningar.

### TILLÖGUR

Tillaga	01	01729	
Tillaga	02	05739	INNKAUP
<b>Tillaga</b>	<b>03</b>	<b>11266</b>	<b>3. VERÐLAUN</b>
Tillaga	04	11319	
Tillaga	05	12016	
Tillaga	06	12121	
Tillaga	07	12851	
Tillaga	08	17035	
Tillaga	09	17186	
Tillaga	10	19167	
Tillaga	11	22106	
Tillaga	12	29316	ATHYGLISVERÐ TILLAGA
<b>Tillaga</b>	<b>13</b>	<b>30186</b>	<b>2. VERÐLAUN</b>
Tillaga	14	35813	
Tillaga	15	41414	
Tillaga	16	64897	
Tillaga	17	88499	
Tillaga	18	97461	INNKAUP
<b>Tillaga</b>	<b>19</b>	<b>97541</b>	<b>1. VERÐLAUN</b>
Tillaga	20	99656	ATHYGLISVERÐ TILLAGA
Tillaga	21	008048	
Tillaga	22	27972	ATHYGLISVERÐ TILLAGA

---



# SAMKEPPNISTILLÖGUR

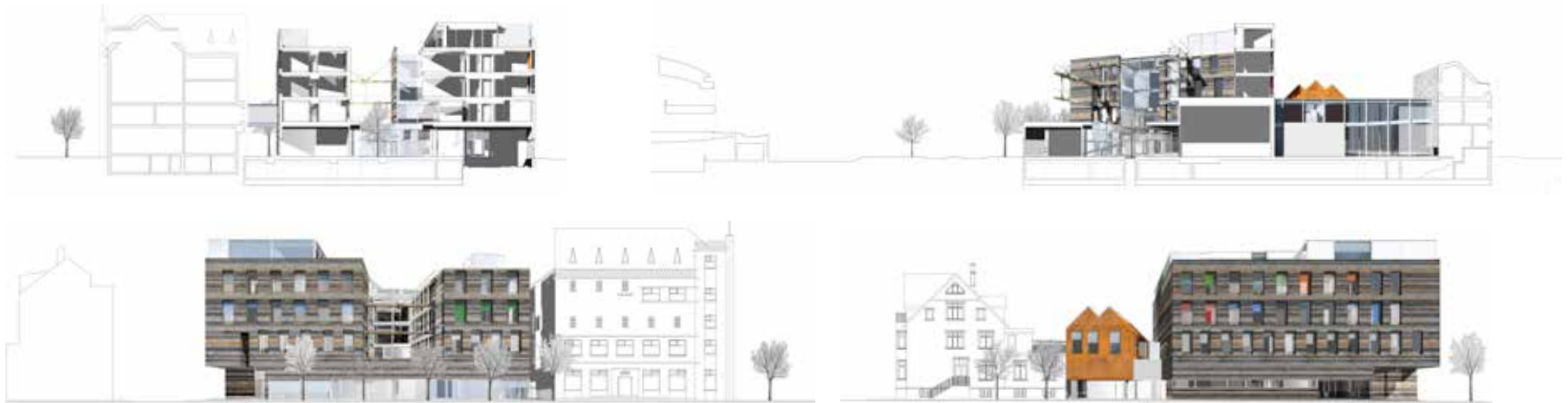
## UMSAGNIR DÓMNEFNDAR



# 1. VERÐLAUN

Tillaga nr. 19 Auðkenni 97541

---



---

**HÖFUNDAR:****Arkitektar Studio Granda****Listskreyting:**

Kristinn E. Hrafnsson

**Megininntak tillögunnar**

Tillöguhöfundar leggja áherslu á að styrkja þau borgarrými sem fyrir eru við jaðra reitsins fremur en að skapa ný inn á miðju hans. Samþjöppuð bygging við Vonarstræti fylgir deiliskipulagi í höfuðatriðum. Ljósgarður er færður til svo hann njóti betur sólar. Bent er á hagkvæmni þess að nýta dýrmæta lóð norðan Oddfellowhúss undir framtíðarbyggingu fremur en útisvæði sem lendir í skugga. Að öðru leyti er lítið fjallað um mótun ytra rýmis, gönguleiða og garða innan reitsins í heild.

Tilsýndar skiptist nýbyggingin í þrjá hluta til samræmis við fínlegan mælikvarða byggðar í Kvosinni. Meginhlutinn snýr að horntjörn ráðhúss sem myndar forgrunn. Framhliðin er brotin upp í tvo hluta með ljósgeil á milli þar sem eru gróðurreitir og léttar tengibrýr á mismunandi hæðum. Önnur hliðin að ljósgarði er skásett sem skapar spennu og tilbreytni í annars formföstu útliti. Skrifstofa þingforseta er í stálklæddu húsi sem myndar tengingu á milli nýbyggingar og eldri húsa við Kirkjustræti. Höfundar leitast við að tengja nýbygginguna við sögu Alþingis og byggðar í Kvosinni. Fornleifar frá landnámsöld verða sýnilegar í og við anddyri nýbyggingar og á leið vegfarenda um Tjarnargötu. Saga staðarins endurspeglast jafnframt í lagskiptri steinklæðingu aðalbyggingar og málmhjúp forsetahúss. Tengsl fortíðar og samtíðar eru viðfangsefni myndlistarverks við aðalinngang. Aðalbyggingin er klædd mislitum náttúrusteini með vísan til útlits Alþingishúss og Skála.



Sá hluti nýbyggingar sem opinn er almenningi er á götuhæð. Aðalinngangur á horni Tjarnargötu liggur vel við mikilvægri gönguleið inn í Kvosina. Gólfsíðir gluggar fundarherbergja á götuhæð á rétta tengsl þings við almenning en geta valdið ónæði utanfrá. Innra skipulag byggingar er í aðalatriðum vel leyst. Ljósgeil gerir að verkum að öll vinnurými njóta dagsbirtu, útlöftunar og tengsla við umhverfi í annars samþjappaðri byggingu. Aðgreining opinna og lokaðra svæða er skýr. Hringgangur milli húshluta á vinnusvæðum þingflokka á 3. og 4. hæð býður upp á tilbreytni og sveigjanleika. Hugmynd um matsal og líkamsrækt sem friðsælan griðastað á þakhæð nýbyggingar er áhugaverð. Stærð fatahengja og snyrtinga á götuhæð er nokkuð yfirdrifin. Ráðstefnusalur er með tvöfaldri lofthæð sem er kostur.





### Niðurstaða

Tillagan er fagmannlega unnin heildarlausn í háum gæðaflokki sem fellur vel að nánasta umhverfi og svarar flestum áhersluatriðum dómnefndar. Helsti veikleiki hennar felst í tengingu nýbyggingar við önnur hús þingsins. Höfundar kjósa að sýna ekki útfærða lausn á tengigangi við Skála. Þess í stað er lagt til að hann verði leystur sem hluti framtíðarstækkunar á reit norðan Oddfellowhúss. Hugmynd um tímabundna tengingu um ganga Kirkjustrætishúsa er óraunhæf. Þá er húsrými í nýrri millibyggingu við Kirkjustræti illa nýtt og sá hluti tillögunnar þarfnast endurskoðunar. Jafnframt þarf að skoða nýtingu lóðar og útfæra nánar opin svæði innan reitsins. Ofangreindir ágallar eru þess eðlis að unnt er að leysa þá við nánari úrvinnslu án verulegra breytinga á aðalhluta nýbyggingar. Hugmynd um framtíðarstækkun við hlið tengigangs og miðlægt innan reits býður upp á mikla möguleika og raskar ekki þeim byggingarhluta sem fyrir er. Skilyrði fyrir vali tillögunnar í 1. sæti er að yfirbyggður tengigangur við Skála verði hluti af þessum áfanga eins og tilgreint er í keppnislýsingu.

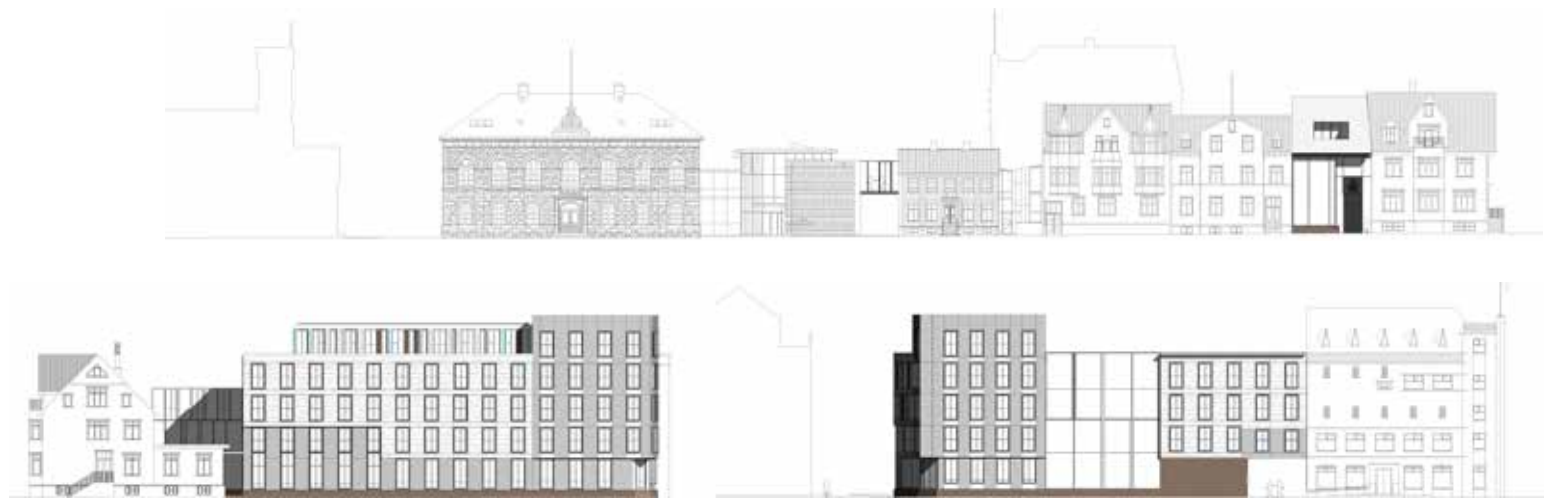


## 2. VERÐLAUN

Tillaga nr. 13 Auðkenni 30186

---





#### **HÖFUNDAR:**

##### **T.ark arktektar**

##### **Hönnunarteymi:**

Hildur Steinþórsdóttir  
Michael Blikdal Erichsen  
Halldór Eiríksson  
Sóley L. Brynjarsdóttir

##### **Listskreyting:**

Hildigunnur Birgisdóttir  
Unnar Örn Auðarson

##### **Glerjungahönnun:**

Studio Brynjar og Veronica  
Bjarnheiður Jóhannsdóttir

##### **Aðstoð og ráðgjöf:**

Ásgeir Ásgeirsson, Ivon S. Cilia, Ísak Toma,  
Kristjana M. Einarsdóttir, Særós Sigþórsdóttir,  
Sæunn Ágústa Birgisdóttir

#### **Megininntak tillögunnar**

L-laga nýbygging á horni Tjarnargötu og Vonarstrætis myndar ramma um Alþingisreitinn og umlykur nýtt opið almenningsrými í miðborginni, „Almenning“, milli Skála og nýbyggingar. Rýmið tengist gönguleiðum þvert yfir reitinn og á að verða „staður“ þar sem „fólkið og kjörnir fulltrúar þess mætast í daglegu amstri.“ Í „Almenningi“ er myndlistarverk samsett úr nokkrum ólíkum hlutum, m.a. gróðurskála og gufubrunni. Vísbending er um mótaða landslagshönnun innan reits sem ekki er nánar útfærð.

Nýbyggingin hefur andstæðar hliðar með ólíku yfirbragði. Út á við hefur hún agað og formfast útlit sem er vel útfært og minnr á klassískar, reykvískar steinbyggingar frá fyrri hluta 20. aldar. Hliðin sem snýr inn að reitnum er opin og gegnsæ með samfelldum glerfleti sem brotinn er upp á fjölbreytilegan hátt. Hlið að Vonarstræti sem nær að Oddfellowhúsi tekur mið af veggahæð þess og er auk þess brotin upp með glerfleti. Sá hluti sem liggur að götuhorni er fullar fimm hæðir og myndar eins konar „turn“. Ytri hliðar eru klæddar grágrýti í mismunandi grófleika sem vísar til útlits Skála og þinghúss. Yfir aðalinngangi er skjaldarmerki Íslands steipt í bronsklæddan flöt. Álma við Tjarnargötu stallast niður að Kirkjustætishúsum. Þrílyftur hluti nýbyggingar gengur fast upp að bakhlið Skúlahúss sem kallar á vandleystar útfærslur á tengingu húsanna.



Inngangur nýbyggingar er í tengibyggingu á milli eldri húsa í Kirkjustræti. Aðkoma úr þeirri átt hefur ýmsa kosti. Hún liggur vel við Fógetagarði, Austurvelli og tengigangi milli bygginga þingsins. Það að anddyrið liggur utan hins L-laga meginhluta byggingar veldur þó ýmsum vandamálum í innra skipulagi. Gönguleiðir innan almenningshluta götuhæðar eru langar og tengsl anddyris við lyftur og stigahús eru ógreið. Ókostur er hversu löng leið er frá biðsvæði gesta í anddyri að fundarherbergjum þingnefnda, sem auk þess dreifast á tvær hæðir. Engir inngangar eða uppbot í formi eru á úthliðum götuhæðar við Vonarstræti og Tjarnargötu. Fyrir vikið er viðmót byggingarinnar lokað á þeim hliðum. Ekki er sýndur inngangur úr „Almenningi“ inn í anddyri sem er galli í ljósi þess hlutverks sem garðinum er ætlað. Breiður útistigi frá garði upp á þakgarð á 1. hæð tengist ekki beint umferðarkerfi hússins. Innra skipulag vinnu- og fundarsvæða á efri hæðum hússins er vel leyst. Skipan herbergja er einföld og býður upp á sveigjanleika í nýtingu. Glerjaðir innveggir að gangi og op í gólfi milli hæða opna fyrir sjóntengsl milli vinnusvæða og þrívíddarmynd vekur fyrirheit um aðlaðandi starfsumhverfi. Sýndir eru möguleikar á framtíðarstækkun hússins við tengigang og ofan á þakgarði 1. hæðar. Seinni kosturinn rýrir gæði fyrri byggingaráfanga, skerðir dagsbirtu innanhúss og lokar á sjóntengsl við „Almenning“.



#### Niðurstaða

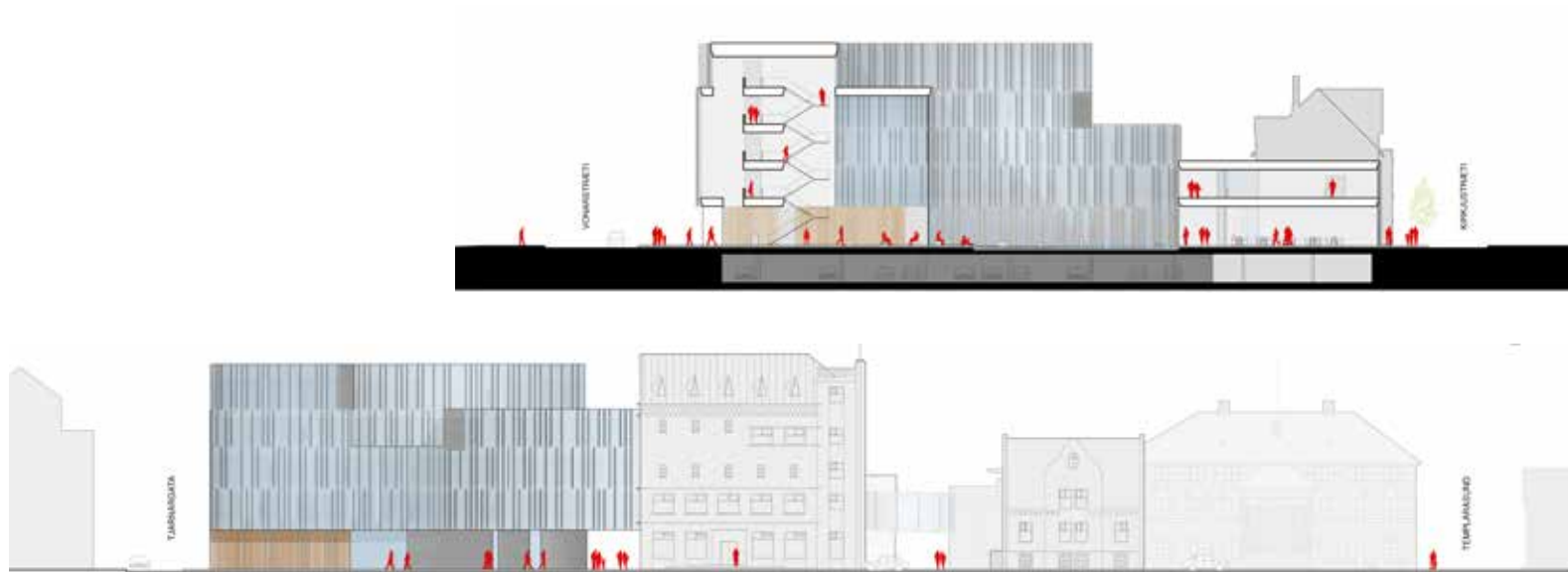
Helsti styrkur tillögunnar felst í útlitshönnun sem fellur vel að ríkjandi byggingarstíl í Kvosinni og öðrum byggingum Alþingis hvað efnisnotkun varðar. Vinnusvæði á efri hæðum eru mjög vel leyst en verulegir ágallar á innra skipulagi götuhæðar. Úrlausn á þeim kallar á uppstokkun á herbergjaskipan 1. og 2. hæðar og mögulega ytra formi þess hluta sem snýr inn að miðju reits. Hluti framtíðarstækkunar rýrir verulega gæði fyrri áfanga.



# 3. VERÐLAUN

Tillaga nr. 3 Auðkenni 11266

---



#### HÖFUNDAR:

##### PKdM arkitektar

Pálmar Kristmundsson  
 Fernando de Mendonca  
 Björg Halldórsdóttir  
 Hjalti Guðlaugsson  
 Massimo Munari

##### Listskreyting:

Egill Sæbjörnsson

#### Megininntak tillögunnar

Höfundar leggja áherslu á tvíþætt hlutverk byggingarinnar sem skrifstofuhúss og tengingar almennings við þingið. Eins konar „ás“ eða „dregill“ með gólfloðn úr grágrýti gengur þvert í gegnum bygginguna og tengir aðkomuleiðir frá Vonarstræti og Kirkjustræti. Hluti „ássins“ er forsalur sem nær upp í gegnum fjórar hæðir. Inn af honum er útigarður með vatnsfleti. Sýnd er ný gönguleið um sund milli nýbyggingar og Oddfellowhúss og áfram þvert yfir reitinn. Gönguleiðin, sem tengist ekki húsinu, markast af upphleypum grashólum og miðsvæðis á reitnum er útilistaverk, „Steinvalan“. Rúmtak hússins er brotið upp til samræmis við mælikvarða nálægra bygginga. Byggingin er fullar fimm hæðir við Vonarstræti en stallað niður í átt að Kirkjustrætishúsum. Efri hæðir eru klæddar glerhjúp með áföstum lóðréttum renningum úr grágrýti sem vísa í stuðlaberg og hamraveggi Almagnagjár á Þingvöllum. Renningarnir brjóta upp yfirborðsflötinn auk þess að skýla glerhjúpnunum fyrir veðrun og sólarálagi. Grágrýtið myndar tengingu við útveggi Alþingishúss og Skála. Veggjúpurinn er hugvitsamlega útfærður en myndar skarpa andstæðu við byggingarstíl og yfirbragð eldri bygginga á reitnum. Nútímalegt útlit byggingarinnar stingur nokkuð í stúf við umhverfið en sem slíkt er það vel leyst og áhrifamikla.





Götuhað hússins er steinklædd og koparklæddur flötur vísar leið að opnum og aðgengilegum aðalinnangi Vonarstrætismegin. Gólfsíður gluggi við hlið inngangs opnar sýn inn í forsal og eftir ásum þvert yfir reitinn. Inn af anddyri opnast háreistur og tilkomumikill forsalur sem allar leiðir innanhúss hverfast um. Salurinn er opinn almenningi auk þess að vera biðstofa gesta. Innra skipulag byggingar er vel leyst og umferðarleiðir skilvirkar. Ókostur er að aðeins eitt nefndarherbergi er á götuhað. Hin nefndarherbergin dreifast á 2. og 3. hæð og fyrir vikið verða skil milli helgunarsvæða almennings og starfsfólks óljós á efri hæðum. Þá dregur það úr sveigjanleika að fundarherbergi á efri hæðum eru öll í einum hnapp öðrum megin ássins og því aðskilin frá skrifstofum þingmanna. Skrifstofur þingmanna og þingflokka á 3. – 5. hæð fullnægja ekki þörf fyrir fjölda starfseininga. Höfundar leggja ríka áherslu á að lágmarka vistspor byggingarinnar og neikvæð umhverfisáhrif.

Gert er ráð fyrir framtíðarstækkun meðfram ásum að austanverðu. Við stækkunina verður útigarður með vatnsfleti aflokaður ljósgarður. Jafnframt verður til óslitin hringtenging á efri hæðum sem bæta mun innra flæði og stytta gönguleiðir milli starfsstöðva. Stækkunin kallar ekki á verulegt rask á fyrri byggingaráfanga.





### Niðurstaða

Af tillögum sem leggja til opið rými eða „gjá“ þvert yfir reitinn felur þessi í sér bestu heildarlausnina auk möguleika á stækkun án þess að raska fyrri áfanga byggingar. Jafnframt er hún verðugur fulltrúi fyrir tillögur með nútímalegri útlitshönnun án formrænnar skírskotunar til stíls eldri bygginga. Útlit hússins er þó líklegt til að verða umdeilt á þessum viðkvæma stað. Galli er að nokkuð vantar upp á tilskilinn fjölda skrifstofa og að vinnustöðvar eru að hluta til sýndar í opnu rými.



## INNKAUP Tillaga nr. 2 Auðkenni 05739

### HÖFUNDAR:

#### KURTOGPI

Ásmundur Hrafn Sturluson, arkitekt FAÍ  
og Steinþór Kári Kárason arkitekt EPFL-FAÍ  
Garðar Snæbjörnsson arkitekt FAÍ  
og Ólafur Baldvin Jónsson BA í arkitektúr

#### Listskreyting:

Hreinn Friðfinnsson  
Ragna Róbertsdóttir

### Megininntak tillögunnar

Höfundar leitast við að styrkja borgarvef og göturými miðbæjarins þar sem hús frá ólíkum tímasteiðum mynda samofna heild. Hábygging við Vonarstræti tekur mið af formgerð og mælikvarða Oddfellowhúss og randbyggðra steinsteypuhúsa í Kvosinni. Innar á reitnum er lágbygging sem tengist Skála og Kirkjustrætishúsum. Báðir hlutar nýbyggingar hafa samræmt og formfast yfirbragð með skírskotunum í hlutföll og einkenni bygginga á Alþingisreit. Aðalinngangur er staðsettur andspænis inngangi ráðhúss frá Vonarstræti. Til hliðar er gönguleið að torgi á miðjum reit milli nýbyggingar og Skála. Samsíða henni eru opin súlnagöng á götuhæð lágbyggingar og yfir þeim svalir á 2. hæð sem tengjast veitingasal og gangi. Súlnagöngin mynda taktfastan og virðulegan ramma utan um garðinn og jafnframt formræna tengingu við Alþingishús og Kringlu. Tjarnargötumegin er lágbyggingin dregin frá götunni svo til verður aflokaður garður milli hábyggingar og Skúlahúss. Fyrir vikið þrengir hábyggingin ekki að timburhúsinu og gatan fær mildara yfirbragð. Fínlegar teikningar vitna um aðlögun nýbygginga að mælikvarða og útliti eldri bygginga innan reits en útlitsmyndir gefa ekki sannfærandi mynd af yfirbragði tillögunnar að mati dómnefndar.



Innra skipulag byggingar er einfalt og skilvirkt. Samgönguleiðir eru greiðar og skýr skil eru á milli helgunarsvæða almennings og starfsfólks. Innra skipulag vinnusvæða á efri hæðum er sveigjanlegt og breytingar auðveldar. Ráðstefnusal er gefið sérstakt vægi með tvöfaldri lofthæð og gluggum að garði við Tjarnargötu. Útfærsla tengigangs, mötuneytis, yfirbyggðra svala og opins súlnagangs umhverfis torg eða „klosturgarð“ á miðjum reit felur í sér mótaða hugmynd um formræna og rýmislega tengingu bygginga þingsins í samræmda heild. Sýnd er módelmynd af framtíðarstækkun sem fyllir að mestu upp í lokaðan garð næst Tjarnargötu auk þess að hvíla ofan á hluta lágbyggingar. Stækkunin kallar á breytingar sem rýra gæði fyrri byggingaráfanga, garður við Tjarnargötu hverfur og aðliggjandi fundarrými missa dagsbirtu og sjóntengsl út á við.

#### Niðurstaða

Styrkur tillögunnar felst í vel útfærði hugmynd um tengingu bygginga Alþingis í samræmda og samvirka rýmisheild og aðlaðandi útfærslu á gördum og gönguleiðum almennings innan reitsins. Innra skipulag er jafnframt skilvirkt. Helstu veikleikar eru lausn á framtíðarstækkun sem rýrir verulega gæði fyrri áfanga og útlitshönnun hábyggingar sem er ósannfærandi að mati dómnefndar.



## INNKAUP Tillaga nr. 18 Auðkenni 97461

### HÖFUNDAR:

#### TRÍPÓLÍ ARKITEKTAR

Andri Gunnar Lyngberg Andrússon, arkitekt ETH,FAÍ  
Guðni Valberg, arkitekt FAÍ,  
Jón Davíð Ásgeirsson, arkitekt FAÍ

### Megininntak tillögunnar

Nýbygging með tveimur álmum af ólíkri gerð myndar ásamt eldri húsum á reitnum „þetta þyrpingu fjölbreyttra húsa með ólíkum rýmum og útsvæðum, eins konar þingþorp.“ Álmur hússins mynda vinkil og umlykja sólríkan almenningsgarð sem opnast til suðurs á mótum Vonarstræti og inngangi ráðhúss. Hærri álma við Tjarnargötu er „borgarhús“ í anda reykvískrar steinsteypuklassíkur sem kallast á við randbyggð við Tjarnargötu. Lægri álman er timburklædd bygging á miðjum reit, samsíða timburhúsum við Kirkjustræti. Hluti hennar er utan byggingarreits sem markaður er í deiliskipulagi.

Aðalinngangur snýr að Tjarnargötu á þeim stað þar sem álmur nýbyggingar mætast. Sú staðsetning er heppileg með tilliti til hins L-laga húsforms og fyrir vikið verða allar umferðarleiðir um húsið greiðar og skilvirkar. Anddyrið snýr gluggum inn að garði en ekki er sýndur inngangur úr þeirri átt. Á götuhæð við horn Vonarstrætis er gert ráð fyrir þjónustu opna almennings, t.d. kaffihúsi, sem ekki tengist starfsemi Alþingis. Byggingin hefur aðlaðandi viðmót á götuhæðum en útlitshönnun einstakra húshluta og formræn samsetning þeirra er ekki að öllu leyti vel heppnuð að mati dómnemndar.



Styrkur tillögunnar liggur í skilvirku innra skipulagi og vel útfærðri hugmynd um nefndahús og forsäl sem myndar tengingu við Skála og húsinn við Kirkjustræti. Í stað svífandi glergangs er tengingin hluti af lægri álmunni þar sem fundarherbergjum nefnda er skipað niður á tvær hæðir. Greið leið er þaðan um glergang á 2. hæð yfir í Skála og hins vegar að hringlaga stiga skrifstofuálm. Samfelldur gluggaveggur forsalar opnar fallega sýn innan úr húsinnu á bakhliðar Kirkjustrætishúsa handan aflokaðs garðs með trjágróðri. Gömlu húsinn mynda þannig aðra hlið forsalar á tveimur hæðum sem jafnframt er tengileið milli nýbyggingar og þinghússins. Tillagan sýnir mögulega framtíðarstækkun við Vonarstræti í bilinu milli nýbyggingar og Oddfellowhúss. Bygging á þeim stað er líkleg til að varpa skugga á opna almenningsgarðinn og rýrir því verulega gildi þeirrar hugmynda.

#### Niðurstaða

Styrkur tillögunnar liggur í skilvirku innra skipulagi, vel leystum tengingum milli bygginga og glæsilega útfærðri hugmynd um forsäl nefndahúss sem tengingu anddyris nýbyggingar við Skála og eldri hús við Kirkjustræti. Útlitsmótun byggingar og samsetning ólíkra húsforma er helsti veikleiki tillögunnar ásamt hugmynd um framtíðarstækkun sem rýrir gildi hugmynda um almenningsgarð við Vonarstræti.





## ATHYGLISVERÐ TILLAGA nr. 12 Auðkenni 29316

### HÖFUNDUR:

Karl Kvaran, arkitekt og skipulagsfræðingur

### Hönnunarhópur:

Karl Kvaran

Sahar Ghaderi

Sepideh HajiYousefi

Armin Shirkhani

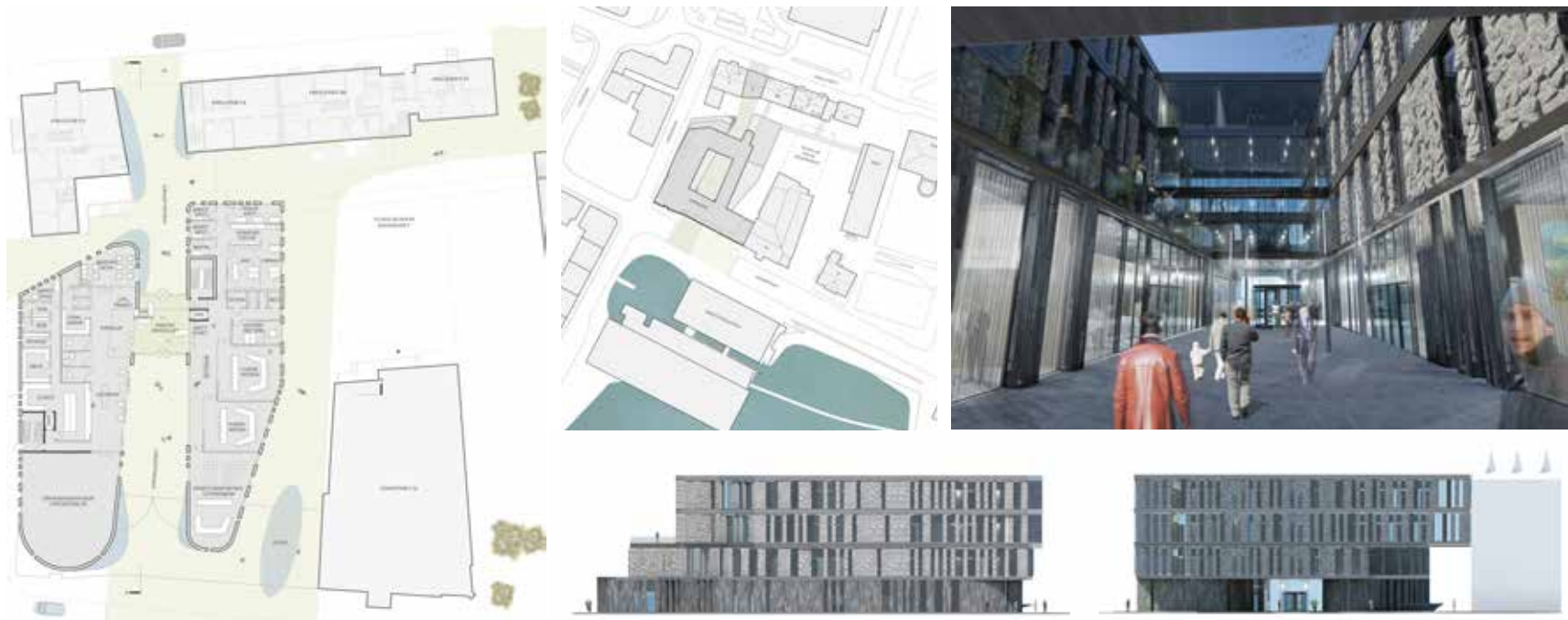
Omid Vakilpour

Eshan Keramati

Niloufar Rahimi

Markmið tillögunnar er að skapa byggingu og svæði umhverfis hana sem ætlað er að styrkja miðbæinn og bæta borgarumhverfið. Meginhugmyndin felst í „Almannagjá“ sem er yfirbyggt almenningsrými á jarðhæð. Þar er rýmum haganlega fyrir komið og sá hluti hæðarinnar sem er opinn almenningi er aðlaðandi og í góðum tengslum við miðlægan garð þar sem aðalinngangur er staðsettur. Byggingin er eingöngu þrjár hæðir og því verður grunnflötur hennar nokkuð stór. Skrifstofur og fundarherbergi á efri hæðum líða fyrir það því þar verður nokkur fjöldi rýma gluggalaus. Byggingunni er ætlað að bæta götumyndir aðliggjandi gatna og kjósa höfundar að útfæra allar hliðar með sama hætti og mynda þannig samfellu á mismunandi húshliðum. Að mati dómnefndar tekst þetta ekki sem skyldi.





## ATHYGLISVERÐ TILLAGA nr. 20 Auðkenni 99656

### HÖFUNDAR:

**ARKÍS arkitektar ehf.**

### Hönnunarteymi:

Arnar Þór Jónsson, arkitekt FAÍ

Björn Guðbrandsson, arkitekt FAÍ

### Listskreyting:

Finnbogi Pétursson myndlistarmaður

### Aðstoð og ráðgjöf:

Aðalsteinn Snorrasson, arkitekt FAÍ

Egill Guðmundsson, arkitekt FAÍ

Höfundar tillögunnar hafa tengsl Alþingis við Þingvelli og náttúruna þar að leiðarljósi. Sá innblástur er mjög skýr í nokkurs konar Almagnagjá sem gengur í gegnum bygginguna og myndar almenningsrými utandyra. Tillagan er á margan hátt áhugaverð, t.d. skírskotanir í formgerð núverandi bygginga og áhrif gönguleiða o.fl. á reitnum á mótun byggingarinnar. Innra fyrirkomulag er almennt vel leyst og áhrif náttúrunnar á grunnmyndir eru skemmtileg. Að mati dómnefndar er gerð og uppbygging útvegga með náttúrusteini athyglisverð sem hugmynd en heildaryfirbragð byggingarinnar verður full drungalegt og útlit einsleit.



## ATHYGLISVERÐ TILLAGA nr. 22 Auðkenni 27972

### HÖFUNDUR:

#### Arkibúllan og Ydda

Arnar Grétarsson BA í arkitektúr  
Hildur Ýr Ottósdóttir EPF - FAÍ  
Hjördís Sóley Sigurðardóttir FAÍ  
Hólmfríður Ósmann Jónsdóttir FAÍ  
Hrefna Björg Þorsteinsdóttir FAÍ  
Margrét Leifsdóttir FAÍ

#### Listskreyting:

Gísli Hrafn Magnússon

#### Landslagsarkitekt:

DLD

Dagný Bjarnadóttir

#### Aðstoð og innblástur:

Ásta Ragnheiður Jóhannesdóttir fyrrv. forseti Alþingis

Tillagan sækir innblástur í fornminjar á reitnum og áhrif þeirra skína í gegnum bygginguna, bæði formrænt og í mjög sérstakri hugmynd um gerð og notkun byggingarefnis. Byggingunni sem umgjörð listaverka í eigu Alþingis er gert mjög hátt undir höfði. Útlit byggingarinnar er fágað og nokkuð sígilt. Þrátt fyrir sterkar skírskotanir í sögu Alþingis og svæðið sjálft þá er byggingin fremur innhverf og tengsl hennar við nærumhverfið eru ekki skýr. Innra fyrirkomulag er ágætlega leyst. Heildarlausn tillögunnar er áhugaverð og framsetning tillögunnar er sérstaklega falleg.

**AÐRAR TILLÖGUR**  
**UMSAGNIR DÓMNEFNDAR**



## TILLAGA nr. 1 Auðkenni 01729

### HÖFUNDAR:

Magnús Jensson, arkitekt  
og  
Kristleifur Björnsson, myndlistarmaður

Tillagan gerir ráð fyrir bogadregnu vinkilhúsi sem dregur sig inn á Alþingisreitinn og sýnir mikil frávik frá samþykktu deiliskipulagi. Ekki er gert ráð fyrir að byggja við lykilhorn reitsins á mótum Vonarstrætis og Tjarnargötu, heldur er hornið skilið eftir sem byggingarreitur fyrir næsta áfanga. Tengingar innanhúss og við eldri byggingar eru ágætlega leystar og hugmynd um grasi lögð fundarrými er frumleg. Byggingin virkar stakstæð í nærumhverfinu og talar hvorki við form aðlægra bygginga né götummyndir. Þá endurspeglast í innra sem ytra skipulagi tillögunnar að bogadregin form byggingarinnar þjóna ekki vel tilgangi hennar og hlutverki, þótt hugmyndin gæti átt við í öðru samhengi.



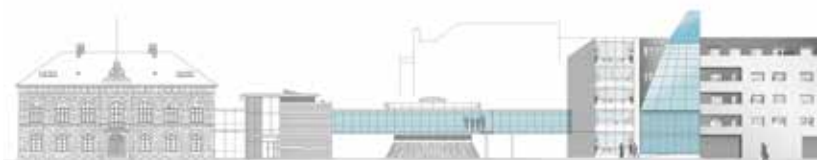
## TILLAGA nr. 4 Auðkenni 11319

### HÖFUNDAR:

Árný Árnadóttir, landslagsarkitekt cand.arch  
Margrét Björg Guðnadóttir, arkitekt cand.arch  
Sindri Þorkelsson, arkitekt cand.arch

Tillagan er að sögn höfunda unnin út frá hugmynd um samspil tímans og sækja framhliðar byggingarinnar lögun sína í klettabelti Almannagjár. Byggingin er línuleg frá norðri til suðurs með innigarði, sem þó er gert ráð fyrir að lokist af við stækkun byggingarinnar. Hæst rís byggingin við Vonarstræti en lækkar í átt að gömlum timburhúsum við Kirkjustræti og lagar sig þannig að aðlægum byggingum. Byggingin er látin rísa og opnast við aðalinngang á mótum Vonarstrætis og Tjarnargötu og tengingar milli ólíkra hluta bygginga eru um sumt ágætlega leystar. Ýmsu er hins vegar ábótavant í innra skipulagi. Að mati dómnefndar er útlit byggingarinnar mjög framandi og talar ekki við nærumhverfið.





## TILLAGA nr. 5 Auðkenni 12016

### HÖFUNDAR:

Borghildur Indriðadóttir, stud.ark.  
Vilhjálmur Hjálmarsson, arkitekt FAÍ

### Ráðgjafar:

Björg Vilhjálmadóttir, grafískur hönnuður  
Borghildur Óskarsdóttir, myndlistarmaður  
Kristján S. Guðmundsson, verkfræðingur FVFI

Tillagan gerir ráð fyrir tvískiptri vinkilbyggingu á horni Tjarnargötu og Vonarstrætis með glerjaða gjá á milli. Aðalinngangur er frá Vonarstræti að forsal sem liggur í gegnum glerbygginguna, eða gjána í garði miðrýmisins. Milli nýbyggingar og eldri bygginga á reitnum er útsivæði. Yfir útsivæðinu gerir tillagan ráð fyrir svífandi glergangi, sem tengir ólíkar byggingar. Áfast glerganginum í miðjum garðinum verður hringlaga hús forseta Alþingis, sem er áhugaverð en ekki sannfærandi hugmynd. Hugmyndin um glerjaða gjá er hugkvæm og tengingar milli bygginga og innra skipulag er um margt ágætlega leyst. Að mati dómnefndar hefur útfærsla á útliti byggingarinnar hins vegar ekki tekist sem skyldi.





## TILLAGA nr. 6 Auðkenni 12121

### HÖFUNDAR:

#### ARKTIKA

Ingunn Hafstað, arkitekt

Sigríður Maack, arkitekt

#### Listskreyting:

Svava Björnsdóttir, myndhöggvari

Markmið tillögunnar er að nýbyggingin myndi heildstæðan og látlausan bakgrunn fyrir núverandi hús Alþingis á reitnum. Tillagan gerir ráð fyrir vinkilbyggingu sem liggur meðfram Tjarnargötu og í átt að Skála. Aðalinngangur í Kirkjustræti 6, anddyri og innra skipulag jarðhæðar er að mörgu leyti vel leyst. Í stað tengibyggingar gerir tillagan ráð fyrir að núverandi tengigangur úr kjallara Skála sé breikkaður. Í útfærslu gangsins er fléttuð áhugaverð hugmynd um ljósbrunna, sem vísa í brunna undir rótum Asks Yggdrasils, og ganga upp úr tengigangi inn í miðlægt garðrými reitsins. Tillagan gerir ráð fyrir auknu byggingarmagni á norðurhluta reitsins en nýbyggingin er ekki löguð að aðliggjandi húsum á sannfærandi hátt.



## TILLAGA nr. 7 Auðkenni 12851

HÖFUNDAR:  
ZIS AS

Í tillögunni er sett fram hugmynd um opinn virkismúr sem afmarkar reitinn. Á horni Vonarstrætis og Tjarnargötu er gert ráð fyrir fjögurra hæða byggingu með þingmannaskrifstofum og fundarherbergjum. Hugmynd um brúarbyggingu sem tengir Skála og nýbyggingu í stað glergangs er áhugaverð. Í brúarbyggingunni er fundarherbergjum nefnda komið fyrir á glerjaðri jarðhæð í beinni tengingu við almenningsgarð sem er rammaður inn af opna virkismúrnum í suðri. Að mati dómnefndar eru útlit og form byggingarinnar framandi og rýmin í kringum bygginguna virðast ekki fullmótað.



## TILLAGA nr. 8 Auðkenni 17035

### HÖFUNDAR:

Birkir Ingibjartsson, arkitekt MSA  
James John Hamilton, arkitekt

### Listskreyting:

Sara Riel, myndlistarmaður

Höfundar tillögunnar leggja áherslu á samband Alþingis og borgarinnar og gerir tillagan ráð fyrir að húsnæðinu sé skipt upp í ólíkar einingar sem sitja á sameiginlegri og lifandi jarðhæð. Upp frá jarðhæðinni rísa byggingar sem stakstæðar einingar og mynda uppbrotna randbyggð. Nefndahluti Alþingis er fyrirhugaður í byggingu við Tjarnargötu, skrifstofa forseta við Kirkjustræti og þingmannaskrifstofur í byggingu við Vonarstræti. Tillagan er um margt djörf og afgerandi og leggur m.a. til að öll skrifstofurými séu opin og að engar tengingar skuli verða milli nýbyggingar við eldri byggingar á reitnum. Framsetning þessara lausna sem og uppskipting húsnæðis í stakstæðar einingar virka þó ósannfærandi að mati dómefndar.



## TILLAGA nr. 9 Auðkenni 17186

### HÖFUNDAR:

Jose Manuel Guerrero Vega, arkitekt  
Amalia Ogando Herranz  
Laura Villasante Guerrero  
Raquel Gonzales Montejano

Tillagan gerir ráð fyrir samþjappaðri O-laga byggingu. Gegnum bygginguna ganga þrjár innanhússgarðar, sem veita birtu inn í rými ólíkra hæða. Aðkoma og innra skipulag er að ýmsu leyti vel leyst. Hæð byggingar lagar sig að hæð Oddfellowhússins, en hún fellur ekki að öðru leyti að aðlægum byggingum og ekkert uppbrot er á hæðum byggingarinnar. Framhliðar á jarðhæðum við Tjarnargötu og Vonarstræti eru dauðar og viðmótið lokað. Að mati dómnefndar fellur útlit tillögunnar ekki vel að umhverfinu.





## TILLAGA nr. 10 Auðkenni 19167

HÖFUNDAR:  
HASSELL Studio

Tillagan sýnir O-laga byggingu með opið miðrými, sem veitir inn birtu og skapar tengsl milli hæða. Syðsti hluti byggingarinnar hvílir á sverum súlum. Jarðhæðin við Vonarstræti er því opið rými og myndar eins konar torg undir byggingunni. Á torginu eru þrep sem leiða upp í miðrými byggingarinnar og þjóna einnig tilgangi sem sæti á torginu. Gagnsær hjúpur umlykur efri hæðir byggingarinnar og rís efsta hæðin hátt mót Tjarnargötu. Tillagan er að mörgu leyti áhugaverð og með ýmsa kosti en byggingin er sett fram sem stakstæð eining í samhengi Alþingisreitsins. Texti greinargerðar er óskýr.





## TILLAGA nr. 11 Auðkenni 22106

### HÖFUNDAR:

#### A2F arkitektar

Aðalheiður Atladóttir, arkitekt FAÍ

Falk Krüger, arkitekt HAK

Filip Nosek, arkitekt BDA

#### Starfsfólk:

Anna Björg Sigurðardóttir, Evelyne Culcay,

Eyleen von Sehren, Manuel Colletti,

Philipp Stargala, Simon Joscha Flender

#### Ráðgjöf:

Birkir Einarsson, landslagsarkitekt FÍLA

#### Listskreyting:

Jóhanna Þorkelsdóttir, myndlistarmaður

„Samtal við samfélag“ er yfirskrift tillögunnar og endurspeglar það markmið höfunda að skapa byggingu sem veitir almenningi innsýn í störf þingmanna og brúar bilið á milli þeirra og almennings. Rýmum sem almenningur hefur aðgang að er nokkuð vel fyrir komið á jarðhæð hússins sem vefur sig á þrjá vegu utan um nýjan garð þaðan sem góð innsýn er í bygginguna. Skrifstofurými á efri hæðum eru ágætlega útfærð og bjóða upp á sveigjanleika. Uppbrot í byggingunni, misháir húshlutar og hallandi þök kallast á við umhverfið hvað varðar hlutföll og stærðir og byggingin tekur tillit til litlu húsanna í kringum hana. Að mati dómnefndar er útlit hússins hins vegar ekki sannfærandi.



## TILLAGA nr. 14 Auðkenni 35813

### HÖFUNDAR:

**JÖRN SCHÜTZE KS**

**ARKITEKTFIRMA MAA MDD**

Jörn Schütze, arkitekt MAA MDD

Benjamin Avdic, cand bach arch

Neematullah Azizullah, bach arch

Janis Kanins, bach const arch

### Verkfræðingar:

**MOE AS RÅDGIVENDE INGENIÖRER DK**

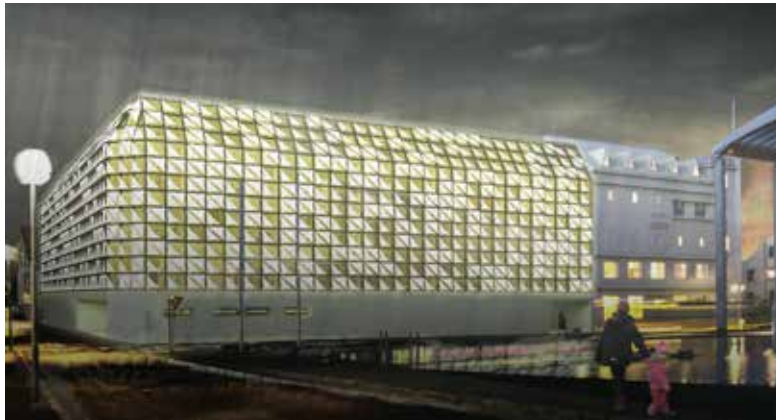
Ole Mikkelsen

Mads Hulmose Wagner

Michael Stokholm Veng

Edda María Viginsdóttir

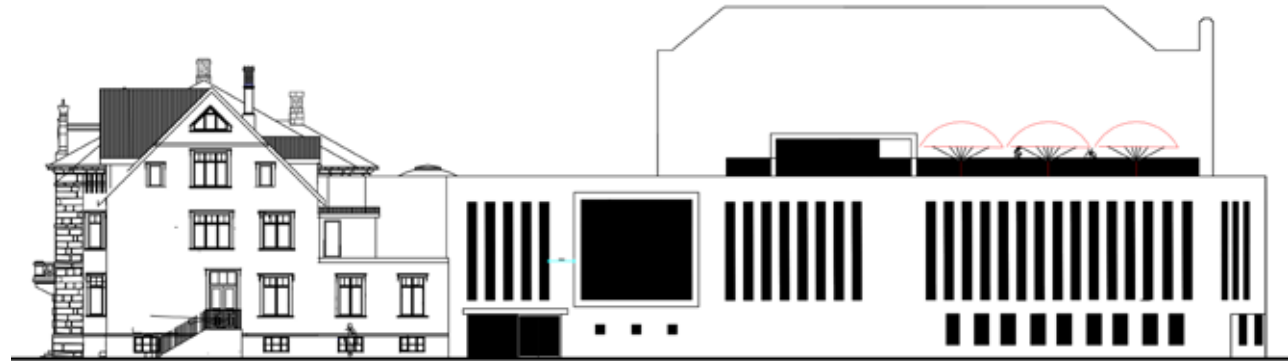
Tillöguhöfundar hanna bygginguna með það í huga að hún falli að umhverfinu og þrengi hvergi að núverandi húsum þannig að þau fái notið sín áfram. Afgerandi form byggingarinnar og glerhjúpur sem umlykur hana koma hins vegar í veg fyrir að þetta markmið náist því hún fellur hvorki vel að byggingum né göturýmum á milli þeirra. Umhverfissvænar lausnir í hönnun hússins eru áhugaverðar og vel rökstuddar.



## TILLAGA nr. 15 Auðkenni 41414

HÖFUNDAR:  
SEI

Aðaleinkenni tillögunnar er hvít dúkkklæðning sem hylur vestur- og suðurhlíð hennar. Dúkarnir eru tilvísun í fiskveiðihéð þjóðarinnar og um margt skemmtileg hugmynd. Það er þó mat dómnefndar að útfærsla klæðningarinnar hafi ekki tekist vel og byggingin virkar mjög framandi í umhverfinu. Í grunnmynd jarðhæðar má finna áhugaverðar útfærslur. Skrifstofurými á efri hæðum eru aftur á móti að miklu leyti á skjön við forskrift og uppfylla illa kröfur samkeppnislýsingar.



## TILLAGA nr. 16 Auðkenni 64897

### HÖFUNDAR:

Björn H. Jóhannesson, arkitekt FAÍ

### Prívíddarmyndir:

Páll Heimir Pálsson

Tillagan sýnir þriggja hæða hús með inngörðum á efri hæðum. Tillagan er ekki nægjanlega unnin og framsetning er óskýr. Því er erfitt að átta sig á innra fyrirkomulagi byggingarinnar, mælikvarða hennar sem og tengslum hennar við nágrennið.





## TILLAGA nr. 17 Auðkenni 88499

### HÖFUNDAR:

#### Plan 21 ehf - BÓ arkitektar

Björn Stefán Hallsson, arkitekt FAÍ  
Ólöf Guðný Valdimarsdóttir, arkit. FAÍ

Tvíhorf

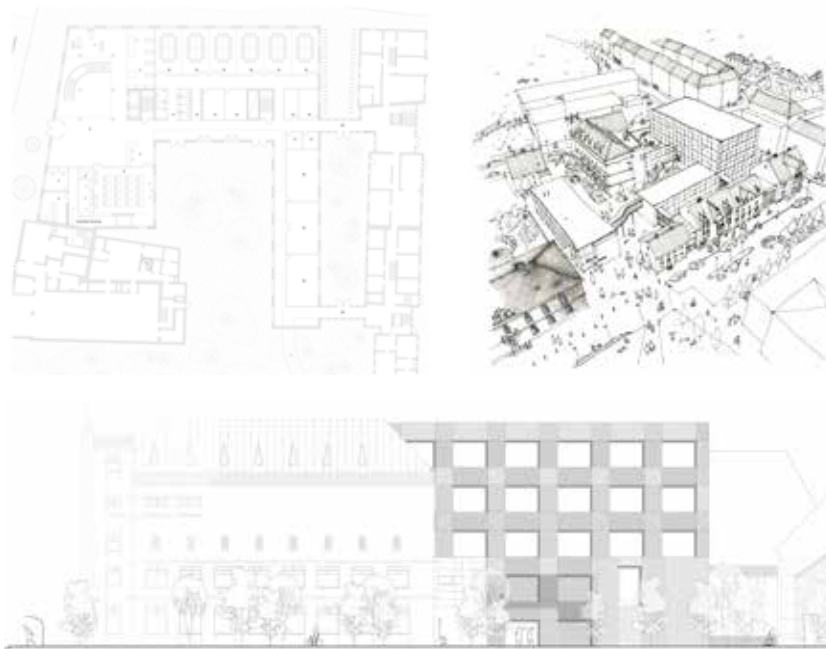
Gunnar Sigurðsson, arkitekt FAÍ,  
Helgi Steinar Helgason, arkitekt FAÍ,  
Katría Maríudóttir, arkitekt FAÍ,  
Karátas Möller, arkitekt FAÍ

#### *Listskeyting:*

Elín Hansdóttir

Tillagan sýnir byggingu sem er ætlað að endurspegla byggingarlist samtímans, en þó eru formrænar skírskotanir í nærliggjandi hús. Tillagan er áhugaverð og grunnmyndir eru ágætlega leystar, sérstaklega jarðhæð þar sem gott samspil næst milli byggingar og garða inni á reitnum. Mjög afgerandi og sterk form sem einkenna tillöguna samrýmast illa borgarmynd og ímynd Alþingis.





## TILLAGA nr. 21 Auðkenni 008048

### HÖFUNDAR:

Thomas Skinnemoen  
Anders Björneseth

Í tillögunni er leitast við að tengja saman mismunandi byggingar Alþingis á lágstemmdan en virðulegan hátt. Unnið er með fremur strangt form sem gengur nokkurn veginn upp í grunnmyndum byggingarinnar en ekki eins vel í útliti hennar. Fyrir vikið verður byggingin mjög afgerandi í umhverfinu og fellur ekki vel að núverandi byggð.

